

**DRAFFT O GYTUNDEB GWAELODLIN AR GYFER DARPARU GWASANAETHAU
SAFONOL**

Dyddiedig

Cyngor Gwynedd (y “Cyngor”)
ac
AGB Caernarfon BID – AGB Bangor BID
(y “Cwmni AGB”)

Cynnwys**Rhif tud.**

1	Diffiniadau	4
2	Awdurdodau Statudol	7
3	Cychwyn	7
4	Ymrwymadau'r Cwmni AGB	8
5	Ymrwymadau'r Cyngor	8
6	Hysbysiad Perfformiad	11
7	Trwydded	12
8	Monitro ac Adolygu	13
9	Ymrwymadau ar y Cyd	14
10	Terfynu	14
11	Cyfrinachedd	15
12	Hysbysiadau	15
13	Amrywiol	16
14	Arfer Pwerau'r Cyngor	16
15	Contractau (Hawliau Trydydd Partïon)	17
16	Cyflafareddu	17
Atodlen 1	Map Ardal AGB	20
Atodlen 2	Y Gwasanaethau Safonol	21
Atodlen 3	Y Gwasanaethau Ategol	

Cytundeb Gwaelodlin ar gyfer Darparu Gwasanaethau Safonol

Dyddiedig:

Rhwng:

- 1) ENW'R CYNGOR Cyngor Gwynedd ac
- 2) ENW'R CWMNI AGB **AGB Caernarfon BID – AGB Bangor BID** [cofrestrwyd fel cwmni cyfyngedig trwy warant yng Nghymru a Lloegr].

Croniciadau

- A Y Cyngor yw'r awdurdod lleol at ddibenion Deddf Llywodraeth Leol 2003 ac y mae'n gyfrifol am ddarparu'r Gwasanaethau Safonol yn ardal yr AGB.
- B Y Cwmni AGB sy'n gyfrifol am reoli a rhedeg yr AGB ac am gyrraedd yr amcanion a'r dyheadau a osodir allan yng Nghynllun Busnes yr AGB.
- C Pwrpas y Weithred Cytundeb hon yw datgan er mwyn osgoi unrhyw amheuaeth
- (i) y Gwasanaethau Safonol a ddarperir gan y Cyngor o fewn ardal yr AGB;
 - (ii) y lefelau meincnod y mesurir darparu'r Gwasanaethau Safonol yn eu herbyn er mwyn sicrhau pryd bynnag y dymuna'r Cwmni AGB ddarparu unrhyw wasanaethau ychwanegol/ategol, nad yw'r gwasanaethau hyn yn wasanaethau y dylai'r Cyngor fod yn eu darparu yn unol â'u dyletswyddau statudol presennol; a
 - (iii) mecanwaith monitro ac adolygu'r Gwasanaethau Safonol yn gyson.

Cytunir:

1. Diffiniadau

Dyddiad Canlyniad y Bleidlais yw'r dyddiad pryd y cyhoeddir canlyniad pleidlais lwyddiannus o blaid gosod y Trefniadau AGB yn eu lle.

Cytundeb Gwaelodlin sydd yn gosod allan i osgoi unrhyw amheuaeth

- (i) y Gwasanaethau Safonol a ddarperir gan y Cyngor yn yr Adran AGB;
- (ii) y lefelau meincnod y mesurir darparu'r Gwasanaethau Safonol yn eu herbyn er mwyn sicrhau pryd bynnag y dymuna'r Cwmni AGB ddarparu unrhyw wasanaethau ychwanegol/ategol nad yw'r gwasanaethau hyn yn wasanaethau y dylai'r Cyngor fod yn eu darparu yn unol â'u dyletswyddau statudol presennol; a
- (iii) mecanwaith monitro ac adolygu'r Gwasanaethau Safonol yn gyson.

AGB yw'r Ardal Gwella Busnes a reolir ac a redir gan y Cwmni AGB ac y mae iddo'r ystyr a roddir yn y Rheoliadau.

Ardal AGB yw'r ardal y mae'r AGB yn gweithredu ynddi fel y dangosir yn Atodlen 1.

Trefniadau AGB sydd â'r ystyr a roddir gan adran 41 Deddf Llywodraeth Leol 2003

Cynllun Busnes AGB yw'r cynllun y pleidleisir drosto gan y Talwyr Ardoll AGB sydd yn gosod allan amcanion yr AGB ac am Flwyddyn Ariannol **2015/16** a adwaenir fel y Cynnig AGB.

Ardoll AGB yw'r tâl a godir ac a gesglir yn yr AGB yn unol â'r Rheoliadau.

Talwyr Ardoll AGB yw'r rhai sy'n talu ardrethi annomestig sy'n atebol i dalu'r Ardoll AGB.

Cynnig AGB yw'r cynllun y pleidleisir arno gan y Talwyr Ardoll AGB mewn pleidlais sydd yn gosod allan amcanion yr AGB ac sy'n nodi'r gwahanol brosiectau a wneir gan ddefnyddio arian a godir gan yr Ardoll AGB a/neu Gyfraniadau Gwirfoddol i gyrraedd yr amcanion hynny ac y mae i 'Gynigion Adnewyddu' yr un ystyr, ac eithrio y rhoddir 'pleidlais adnewyddu' yn lle 'pleidlais' ac y mae i 'Gynigion Newid' yr un ystyr ac eithrio y rhoddir 'pleidlais newid' yn lle 'pleidlais'.

Tymor AGB yw 1 Ebrill 2016 tan 31 Mawrth 2021.

Gwasanaeth(au) Ategol yw'r gwasanaethau hynny sy'n cael eu sicrhau neu eu caffael gan y Cwmni AGB oddi wrth y Cyngor neu ddarparwr trydydd parti arall yn ychwanegol at y Gwasanaethau Safonol.

Cytundeb(au) Gwasanaethau Ategol yw cytundeb y deuir iddo rhwng y Cyngor a'r Cwmni AGB neu'r cyfryw drefniadau pellach y deuir iddynt gan y Cwmni AGB er mwyn darparu'r Gwasanaethau Ategol.

Darparwr Gwasanaethau Ategol yw darparwr Gwasanaeth Ategol.

Swyddog Dynodedig yw'r swyddog a benodir gan Adran berthnasol y Cyngor i gysylltu'n uniongyrchol â'r AGB ar faterion yn ymwneud â gwneud y Gwasanaethau Safonol ac unrhyw Wasanaethau Ategol a ddarperir gan y Cyngor.

Blwyddyn Ariannol yw'r flwyddyn ariannol i'r Cwmni AGB sy'n rhedeg o 1 Ebrill tan 31 Mawrth.

Cytundeb Gweithredol yw'r cytundeb y deuir iddo rhwng y Cyngor a'r Cwmni AGB sydd yn gosod allan y gwahanol weithdrefnau ar gyfer casglu, monitro a gorfodi'r Ardoll AGB.

Hysbysiad Perfformiad yw hysbysiad a gyflwynir gan y Cwmni AGB sydd yn gwneud y canlynol:

- (a) nodi'r Gwasanaeth Safonol y mae a wnelo'r hysbysiad ag ef;
- (b) datgan sut na ddarperir y Gwasanaeth Safonol yn unol â'r Cytundeb hwn ; a
- (c) gofyn i'r Cyngor gysylltu'n uniongyrchol â'r adran, darparwr gwasanaeth neu gontractwr sy'n gyfrifol am wneud y Gwasanaeth Safonol cyn gynted ag sy'n ymarferol at ddibenion sicrhau cydymffurfio â'r Cytundeb hwn.

Protocolau yw'r gweithdrefnau anffurfiol y cytunir arnynt gan y Cyngor a'r Cwmni AGB, a'u diben yw cynorthwyo i ddarparu'r Gwasanaethau Safonol.

Rheoliadau yw Rheoliadau Ardaloedd Gwella Busnes (Cymru) 2005 ac unrhyw welliannau i'r rheoliadau hynny y gellir eu gwneud gan Gynulliad Cenedlaethol Cymru yn unol ag Adran 48 Deddf Llywodraeth Leol 2003 (o bryd i'w gilydd).

Panel Adolygu Gwasanaethau yw'r panel o swyddogion enwebedig sydd yn cynrychioli'r Cwmni AGB ac Adrannau'r Cyngor yn gyfrifol am gyflwyno Gwasanaethau Safonol.

Gwasanaethau Safonol yw'r gwasanaethau a ddarperir gan y Cyngor yn yr Ardal AGB fel sydd wedi ei osod allan yn Atodlen 2.

Cyfraniad(au) Gwirfoddol yw unrhyw gyfraniadau neu arian a dalwyd neu a roddir ar gael i'r Cwmni AGB nad ydynt yn ffurfio rhan o'r Ardoll AGB.

2. Awdurdodau Statudol

2.1 Gwneir y Cytundeb hwn yn unol ag Adran 2 Deddf Llywodraeth Leol 2000, Rhan IV Deddf Llywodraeth Leol 2003, Rheoliadau Ardaloedd Gwella Busnes (Cymru) 2005, Adran 111 Deddf Llywodraeth Leol 1972 a phob pŵer galluogi arall

3. Cychwyn

3.1 Bydd y Cytundeb hwn yn cychwyn ar ***** 2016 ac yn parhau tan 31 Mawrth, 2021 yn amodol ar derfynu cynharach neu ymestyn trwy gydsyniad cilyddol fel y darperir ar ei gyfer yma o hyn ymlaen.

3.2 Bydd y Cytundeb hwn yn dod i ben ac yn peidio â bod ag unrhyw rym os digwydd y canlynol:

(a) fod y Cwmni AGB yn methu â sicrhau cymeradwyo'r Cynigion, Cynigion Adnewyddu neu Gynigion Newid mewn pleidlais, pleidlais adnewyddu, pleidlais newid neu ail bleidlais;

(b) fod Gweinidogion Cymru yn datgan fod pleidlais AGB, pleidlais adnewyddu, pleidlais newid neu ail bleidlais yn ddi-rym;

(c) fod y Cyngor yn arfer ei fetu yn unol ag Adran 51(2) Deddf Llywodraeth Leol 2003 a pharagraff 12 Rheoliadau Ardaloedd Gwella Busnes (Cymru) 2005 ac nad oes apêl lwyddiannus yn erbyn y fetu;

(d) y daw'r Tymor AGB i ben ac eithrio lle mae'r Cwmni AGB yn sicrhau cymeradwyaeth i'r Cynigion Adnewyddu mewn pleidlais adnewyddu neu Gynigion Newid mewn pleidlais newid neu Gynigion mewn ail bleidlais, ac os felly, bydd y Cytundeb hwn yn parhau hyd nes y daw'r

Tymor AGB a osodir allan yn y Cynigion Adnewyddu, Cynigion Newid neu'r Cynigion a osodir allan yn yr ail bleidlais i ben ar yr amod, yng nghyswllt Cynigion Adnewyddu a Chynigion Newid, fod y Cyngor a'r Cwmni AGB ill dau yn cydynio i'r cyfryw barhad;

- (e) fod y Cyngor yn arfer ei ddoethineb i derfynu'r Trefniadau AGB trwy arfer ei bwerau dan Reoliad 18 y Rheoliadau; a
- (f) fod y Cyngor yn terfynu'r Cytundeb hwn yn unol â chymal 9 y Cytundeb hwn.

4. Ymrwymadau'r Cwmni AGB

4.1 Cytuna'r Cwmni AGB y bydd yn rhoi i'r Cyngor unrhyw wybodaeth y bydd y Cyngor yn rhesymol yn ei fynnu yng nghyswllt cyflawni'r Gwasanaethau Ategol.

4.2 Os bwriada'r Cwmni AGB newid y Gwasanaethau Ategol, bydd y Cwmni AGB yn cyflwyno hysbysiad i'r Cyngor at ddibenion trefnu cyfarfod o'r Panel Adolygu Gwasanaeth ac yn y cyfryw gyfarfod bydd y Cwmni AGB yn ymgynghori â'r Cyngor yng nghyswllt y newid arfaethedig i'r Gwasanaethau Ategol.

5. Ymrwymadau'r Cyngor

5.1 Cytuna'r Cyngor i'r canlynol:

- (a) i ddarparu'r Gwasanaethau Safonol yn yr Ardal AGB ar ei gost ei hun tra pery Tymor yr AGB; ac
- (b) ni fydd yn defnyddio'r Ardoll AGB ar unrhyw adeg naill ai i dalu am nac i gaffael y Gwasanaethau Safonol.

5.2 Os na all y Cyngor barhau i ddarparu'r cyfan neu unrhyw ran o'r Gwasanaethau Safonol yn yr Ardal AGB oherwydd iddynt gael eu gwahardd

yn statudol rhag gwneud hynny yng nghyswllt unrhyw rai o'r Gwasanaethau Safonol hynny a osodir allan yn Atodlen 2 neu am nad oes ganddynt ddigon o arian i sicrhau darparu unrhyw rai o'r Gwasanaethau Safonol hynny a osodwyd allan yn Atodlen 2 bydd yn cadarnhau'r canlynol i'r Cwmni AGB:

- (a) nodi pa ran neu rannau o'r Gwasanaethau Safonol na all eu darparu;
- (b) rhoi esboniad llawn pam y tynnir y cyfryw Wasanaeth Safonol yn ôl; a
- (c) cadarnhau'r dyddiad pryd y bydd y Cyngor yn rhoi'r gorau i redeg y Gwasanaeth Safonol a nodwyd.

5.3 Gall y Cyngor ddarparu Gwasanaethau Safonol gwahanol, Gwasanaethau Safonol wedi eu hoedi neu ddim Gwasanaethau Safonol os digwydd nad yw'n rhesymol ymarferol darparu'r Gwasanaethau Safonol oherwydd y canlynol:

- (a) amodau tywydd anffafriol yn yr Ardal AGB;
- (b) gormod o gerddwyr yn yr Ardal AGB fyddai'n atal neu yn cyfyngu ar gyflawni'r Gwasanaethau Safonol;
- (c) cyfyngiadau gan yr Heddlu ynghylch y bobl a/neu nifer y bobl a ganiateir i fynd i'r Ardal AGB;
- (d) damwain draffig neu ollyngiad mawr yn yr Ardal AGB;
- (e) gorymdeithiau, parêd, dangosiadau cyntaf ffilmiau neu theatr, gwyliau ac ymweliadau gan enwogion yn yr Ardal AGB neu'n effeithio arni lle bo gweithgareddau o'r fath yn atal neu yn cyfyngu ar ddarparu'r Gwasanaethau Safonol;
- (f) unrhyw reswm yn yr Ardal AGB neu sy'n effeithio ar yr Ardal AGB y tu hwnt i reolaeth y Cyngor;

- (g) ni fydd gan y naill barti na'r llall unrhyw atebolrwydd dan y Cytundeb hwn ac ni thbyir y bydd ganddynt unrhyw atebolrwydd am unrhyw oedi neu fethiant mewn gweithredu'r Cytundeb hwn sy'n deillio o amgylchiadau y tu hwnt i reolaeth resymol y Parti hwnnw. Dylai'r Parti yr effeithir arno gan amgylchiadau o'r fath hysbysu'r Parti arall rhag blaen yn ysgrifenedig pan fydd amgylchiadau o'r fath yn achosi oedi neu fethiant mewn perfformiad a phan fyddant yn rhoi'r gorau i wneud hynny. Os bydd amgylchiadau o'r fath yn parhau am gyfnod cyson o fwy na chwe mis, gall y naill Barti neu'r llall derfynu'r Cytundeb hwn yn syth trwy rybudd ysgrifenedig at y Parti arall.

Ar yr amod yn wastad y bydd y Cyngor yn gyntaf ac, os oes modd, yn rhoi rhybudd rhesymol i'r Cwmni AGB os digwydd i'r Cyngor fwriadu darparu Gwasanaethau Safonol gwahanol, Gwasanaethau Safonol wedi eu hoedi neu ddim Gwasanaethau Safonol o ganlyniad i unrhyw rai o'r rhesymau a grybwyllir yn y cymal hwn a dylai'r Cyngor, os oes modd, geisio ail-gychwyn y Gwasanaeth Safonol cyn gynted ag sy'n rhesymol ymarferol at yr un safon ag y bu yn union cyn y newid.

- 5.4 Defnyddio ymdrechion rhesymol i gysylltu â'r AGB arfaethedig i ddarparu Gwasanaethau Ategol neu, a (lle bo hynny'n ymarferol) sefydlu'r cyfryw drefniadau partneru (ffurfiol neu anffurfiol) gyda Darparwr Gwasanaeth Ategol lle mae'r Gwasanaethau Ategol yn ategol i neu o natur debyg i'r Gwasanaethau Safonol ac i gysylltu â'r Darparwr Gwasanaeth Ategol (lle bo hynny'n briodol).
- 5.5 Gweithredu unrhyw argymhellion rhesymol wrth wneud neu ddarparu'r Gwasanaethau Safonol a all gael eu gwneud gan y Panel Adolygu Gwasanaethau, i'r graddau y bo hyn yn rhesymol ymarferol a fforddiadwy.
- 5.6 2 fis cyn cynnal adolygiad /ail-osod contract sy'n ymwneud â'r Gwasanaethau Safonol, hysbysu'r Cwmni AGB gan roi gwybod iddo am amserlenni cynnal yr adolygiad/ail-osod a chyfoesi Atodlen 2 gyda manylion newydd ymhen 4 wythnos o gytuno ar y rhain.

- 5.7 Yn unol â chymal 5.6 uchod, adolygu darparu'r Gwasanaethau Safonol fel rhan o broses y Panel Adolygu Gwasanaethau a, lle bo hynny'n briodol ac y cytunwyd arno gyda'r Cwmni AGB i gyfoesi Atodlen 2 yn unol â'r casgliadau y daeth y Panel Adolygu Gwasanaethau iddynt i'r graddau sy'n rhesymol ymarferol a fforddiadwy.
- 5.8 Os bwriada'r Cyngor newid y Gwasanaethau Safonol yn arwyddocaol ac yn barhaol, bydd y Cyngor yn rhoi i'r Cwmni AGB ddim llai na 2 fis o rybudd cyn y newid hwnnw, os oes modd, a dylai'r cyfryw rybudd gynnwys y canlynol:

- (a) disgrifiad o ran neu rannau o'r Gwasanaethau Safonol y bwriada'r Cyngor newid;
- (b) esboniad manwl pam y bwriada'r Cyngor newid y fath Wasanaethau Safonol;
- (c) y dyddiad pryd y bwriada'r Cyngor newid y Gwasanaethau Safonol.

6. Hysbysiad Perfformiad

- 6.1 Ni fydd y Cyngor yn symud nac yn newid unrhyw contractwr(wyr) sy'n gyfrifol am ddarparu'r Gwasanaethau Safonol heb yn gyntaf gyflwyno dim llai na 28 diwrnod o rybudd ysgrifenedig i Gwmni AGB yn cadarnhau:

- (a) symud neu newid y cyfryw contractwr;
- (b) y Gwasanaethau Safonol y mae'r cyfryw contractwr yn gyfrifol am eu darparu; a
- (c) manylion y contractwr newydd a benodwyd i ddarparu'r Gwasanaethau Safonol

AR YR AMOD na fydd y gofyniad hwn i roi rhybudd ymlaen llaw i'r Cwmni AGB yn gymwys os bydd contract i ddarparu unrhyw rai o'r Gwasanaethau Safonol yn terfynu'n syth oherwydd tor-contract sylfaenol neu ansolfedd ar ran y contractwr.

6.2 Wedi derbyn Hysbysiad Perfformiad gan y Cwmni AGB dylai'r Swyddog Dynodedig hysbysu'r contractwr neu ddarparwr y Gwasanaethau Safonol am y gwall, cynnal adolygiad o'r perfformiad a chyflawni'r Gwasanaethau Safonol gan y contractwr neu ddarparwr y Gwasanaethau Safonol ac ymdrechu yn rhesymol i sicrhau gwella'r Gwasanaethau Safonol. Ym mhob achos, bydd y Swyddog Dynodedig yn ymgynghori â'r Cwmni AGB ynghylch y cynllun gweithredu sy'n deillio o'r cyfryw adolygiad i sicrhau'r cyfryw welliannau, os yn bosib, a rhoi gwybod i'r Cwmni AGB am weithredoedd y Cyngor a'r cynnydd wrth gyflawni'r cynllun gweithredu.

7. Trwydded

7.1 Ni ddylai'r Cwmni AGB, ei asiantwyr na Darparwr Gwasanaethau Ategol fynd ar unrhyw dir ym meddiant y Cyngor nac ar y briffordd er mwyn i'r Cwmni AGB ei asiantwyr neu Ddarparwr Gwasanaethau Ategol weithredu unrhyw swyddogaeth neu wasanaeth sydd ei angen neu a sicrheir (neu swyddogaeth atodol) ar gyfer gweithredu'r cynnig AGB heb yn gyntaf gael trwydded y Cyngor a'u cydsyniad dan Gymal 7.2 a chydymffurfio â'r holl ofynion statudol perthnasol.

7.2 Dylai'r Cwmni AGB roi rhybudd rhesymol i'r Cyngor yn ysgrifenedig o'u bwriad i gyflawni unrhyw swyddogaeth neu wasanaeth dan Gymal 7.1, gan ddweud pryd y bydd angen pob un math o gyfryw fynediad a lleoliad a natur y gwaith neu'r gwasanaethau arfaethedig. Ceidw'r Cyngor yr hawl i wrthod neu ail-drefnu'r cyfryw fynediad y mae'n ystyried (gan weithredu'n rhesymol) yn angenrheidiol i wneud hynny ar yr amod y rhoddir y cyfryw wrthodiad yn brydlon gydag esboniad ac yn ysgrifenedig i'r Cwmni AGB. Gellir rhoi unrhyw

gyfryw drwydded neu gydsyniad yn amodol ar yr amodau hynny yr ystyria'r Cyngor sy'n rhesymol angenrheidiol.

8. Monitro ac Adolygu

8.1 Bydd y Cyngor a'r Cwmni AGB yn sefydlu'r Panel Adolygu Gwasanaethau ymhen 28 (wyth ar hugain) diwrnod o ddyddiad y Cytundeb hwn, a'i ddiben fydd:

- (a) adolygu a monitro gwneud y Gwasanaethau Safonol;
- (b) gwneud unrhyw argymhellion sydd eu hangen yn sgil cymal 5 i'r Cyngor a'r Cwmni AGB;
- (c) lle bo hynny'n briodol, adolygu a monitro darparu'r Gwasanaethau Ategol a gwneud argymhellion priodol i'r Cwmni AGB;
- (d) adolygu unrhyw Hysbysiadau Perfformiad a gyflwynwyd gan y Cwmni AGB ac unrhyw gamau y dylid eu cymryd i ofalu bod y Gwasanaethau Safonol yn cael eu gwneud yn briodol a gwneud argymhellion i'r Cyngor gan gynnwys argymhellion am welliant mewn perfformiad wrth wneud y Gwasanaethau Safonol ac argymhellion am wneud y Gwasanaethau Safonol mewn dull sydd yn hwyluso gwneud Gwasanaethau Ategol.

8.2 Ymhen 28 (wyth ar hugain) diwrnod o ddyddiad y Cytundeb hwn bydd y partion yn cytuno ar y dyddiadau pryd y cynhelir cyfarfodydd y Panel Adolygu Gwasanaeth a chynhelir o leiaf ddau o gyfarfodydd felly ym mhob Blwyddyn Ariannol (trwy gydol hyd y Tymor AGB) ac ar bob achlysur arall, trefnir cyfarfodydd pellach y Panel Adolygu Gwasanaeth trwy gyflwyno rhybudd ysgrifenedig gan y naill barti neu'r llall, a'r cyfryw rybudd i'w ddarparu ddim llai na 28 (wyth ar hugain) diwrnod cyn dyddiad y cyfarfod arfaethedig (neu lai os cytunir fel arall neu mewn achosion o argyfwng) ac ar yr amod pellach y gellir

hepgor cyfarfodydd o'r fath yn gyfan gwbl os bydd y partiön yn cytuno'n ysgrifenedig i hyn.

8.3 Bydd y Panel Adolygu Gwasanaeth yn nodi'r angen am unrhyw welliant neu newid i'r Gwasanaethau Safonol. Bydd y Cyngor beth bynnag yn ymateb yn ffurfiol i argymhellion y Panel Adolygu Gwasanaeth o fewn yr amseroedd ymateb safonol, gan roi rhesymau dros unrhyw benderfyniad i beidio â gweithredu argymhellion yn rhannol neu yn llawn.

9. Ymrwymadau ar y Cyd

9.1 Mae'r Cyngor a'r Cwmni AGB yn cytuno ar y canlynol:

- (a) yn unig at ddibenion monitro'r Gwasanaethau Safonol a'r Gwasanaethau Ategol i adolygu a chymryd i ystyriaeth unrhyw sylweadau neu argymhellion a wnaed iddynt gan y Panel Adolygu Gwasanaethau a chymryd unrhyw gamau priodol;
- (b) cytuno ar y Protocolau priodol a all fod yn angenrheidiol er mwyn cynorthwyo i wneud neu i ddarparu'r Gwasanaethau Safonol (ac wedi hynny i'w hadolygu yn flynyddol);
- (c) rhedeg y gwasanaethau ategol yn unol â'r cyfryw Brotocolau cytunedig.

10. Terfynu

10.1 Gall y Cyngor derfynu'r Cytundeb hwn:

- (a) dan yr un amgylchiadau pryd y gall derfynu'r Trefniadau AGB dan Reoliad 18 y Rheoliadau;
- (b) os bydd y Cwmni AGB yn torri'r Cytundeb hwn mewn modd difrifol ac anadferadwy; neu

(c) os bydd i'r Cyngor derfynu'r Cytundeb Gweithredol

11. Cyfrinachedd

11.1 Mae'r Cyngor a'r Cwmni AGB yn cytuno i gadw yn gyfrinachol ac i beidio â datgelu i unrhyw unigolyn heb ganiatâd ysgrifenedig blaenorol y parti arall bob gwybodaeth (ysgrifenedig neu lafar) ynghylch materion busnes y llall nac unrhyw wybodaeth a gyfnewidiwyd am y Talwyr Ardoll AGB neu am drydydd partion eraill a gawsant neu a dderbyniwyd ganddynt o ganlyniad i redeg yr AGB. Bydd yr oblygiad hwn yn goroesi terfynu neu ddarfod yr AGB.

12. Hysbysiadau

12.1 Bydd unrhyw hysbysiad neu ohebiaeth ysgrifenedig arall a gyflwynir neu a roddir i neu ar unrhyw barti i'r Weithred hon i'r llall yn ysgrifenedig a dylid ei anfon i'r cyfeiriad y darparwyd ar ei gyfer uchod neu gyfryw gyfeiriad yn ei le yn y DU y rhoddwyd hysbysiad amdano o bryd i'w gilydd gan y parti hwnnw o gael 7 (saith) diwrnod o rybudd ysgrifenedig.

12.2 Gall hysbysiad gael ei gyflwyno trwy'r post cofrestredig neu ddosbarthiad a gofnodwyd a:

- (a) chael ei gyflwyno i Bennaeth Cyfraith a Safonau'r Cyngor yn y cyfeiriad uchod;
- (b) chael ei gyflwyno i Gyfarwyddwr Gweithrediadau yr AGB yng nghyfeiriad swyddfa'r Cwmni AGB;
- (c) neu trwy ohebiaeth electronig (ar yr amod ei fod yn ddarllenadwy ac y gellir ei ddefnyddio i gyfeirio ato wedi hyn) i'r cyfryw gyfeiriadau.

12.3 Tybir y bydd unrhyw hysbysiad a gyflwynir wedi ei gyflwyno neu ei roi yn ddilys ar yr adeg pryd y buasai wedi ei dderbyn yn nhrefn arferol busnes.

13. Amrywiol

- 13.1 I osgoi unrhyw amheuaeth lle bo unrhyw ran o'r Cytundeb hwn yn anghydnaws a'r Rheoliadau neu unrhyw reoliadau eraill a gyhoeddwyd yn unol â Rhan IV Deddf Llywodraeth Leol 2003 yna dilëir y cyfryw ran a bydd gweddill y Cytundeb hwn yn aros.
- 13.2 Er mwyn hwylustod cyfeirio yn unig y mae'r penawdau yn y Weithred hon, ac ni fyddant yn effeithio ar ddehongliad y Weithred hon.
- 13.3 I osgoi unrhyw amheuaeth ni fydd darpariaethau'r Weithred hon (ac eithrio'r rhai hynny yn y Cymal hwn) mewn grym hyd nes y dyddiwyd y ddogfen hon.
- 13.4 Lle cyfeirir at Cymal, Rhan neu Groniciad, cyfeiriad yw hwnnw (oni fydd y cyd-destun yn mynnu'n wahanol) at gymal, rhan, cynllun neu groniciad a atodir i'r Weithred hon.
- 13.5 Mae cyfeiriadau at y Cyngor yn cynnwys unrhyw olynwyr i'w swyddogaethau fel awdurdod lleol.
- 13.6 Bydd cyfeiriadau at statudau, is-ddeddfau, rheoliadau, gorchmynion, deddfwriaeth ddirprwyedig yn cynnwys unrhyw offeryn sydd yn ail-ddeddfu neu a wneir yn unol â'r un pwer.

14. Arfer Pwerau'r Cyngor

- 14.1 Ni fydd dim sydd yn y Cytundeb hwn neu a awgrymir ynddo yn rhagfarnu nac yn effeithio ar hawliau disgresiynau dyletswyddau ac ymrwymadau'r Cyngor dan bob statud is-ddeddf offeryn statudol gorchmyn a rheoliad wrth arfer ei swyddogaethau fel awdurdod lleol.

15. Contractau (Hawliau Trydydd Partion)

15.1 Nid yw'n fwriad gan y partion i ddarpariaethau'r Cytundeb hwn gael eu gorfodi na'u hamrywio gan unrhyw barti arall yn unol a Deddf Contractau (Hawliau Trydydd Partion) 1999.

16. Perthynas rhwng y Partion

16.1 Ni fydd dim yn y Cytundeb hwn yn cael ei gymryd, nac yn tybio cael ei gymryd, unrhyw drefniadau partneriaeth asiantaeth na chyd-fenter rhwng y Cyngor a'r Cwmni AGB.

16.2 Nid yw'r Cwmni AGB ac ni fydd ar unrhyw adeg yn maentumio ei hun fel asiant y Cyngor at unrhyw ddibenion ac ni fydd gan Gwmni AGB dan unrhyw amgylchiadau yr awdurdod i rwymo'r Cyngor na maentumio fod ganddo'r cyfryw awdurdod.

16.3 Bydd pob contract a chytundeb yr eir iddo neu a wneir gan Gwmni AGB yng nghyswllt y Cytundeb hwn yn gontractau neu gytundebau fel rhwng Cwmni AGB fel prif barti a'r trydydd partion ac ni fydd gan y Cyngor unrhyw ymrwymiad nac atebolrwydd danynt.

16.4 Bydd y naill ochr a'r llall yn rhyddarbed ac yn cadw wedi eu rhyddarbed yr ochr arall rhag pob cost hawliad gofyniad cam ac atebolrwydd a all ddod i'w rhan o ganlyniad i unrhyw weithred, esgeulustod neu ddiffyg gan y parti sy'n rhyddarbed, ei gyflogwyr contractwyr neu asiantwyr wrth gyflawni eu hymrwymadau dan y Cytundeb hwn.

17. Datrys Anghydfod

17.1 Os cyfyd unrhyw anghydfod neu wahaniaeth rhwng y Cyngor a'r Cwmni AGB yng nghyswllt telerau'r Cytundeb hwn neu yn codi ohonynt, yna cyfeirir yr anghydfod at Reolwyr-Gyfarwyddwyr neu Brif Swyddogion Gweithredol y Cyngor a'r Cwmni AGB neu eu cynrychiolwyr dynodedig, a fydd yn cyfarfod yn ddidwyll i geisio datrys yr anghydfod neu'r gwahaniaeth.

- 17.2 Os, wedi 28 diwrnod (neu pa gyfnod hwy y gall y partion gytuno arno) na chafodd yr anghydfod neu'r gwahaniaeth ei ddatrys yna gall y naill neu'r llall o'r Partion roi rhybudd eu bod am geisio datrys yr anghydfod trwy gyfryngu yn unol â Model Cyfryngu Enghreifftiol y Ganolfan Datrys Anghydfod ("CEDR") 2001 ("Y Weithdrefn Enghreifftiol") neu pa bynnag argraffiad diweddarach fydd mewn grym o bryd i'w gilydd.
- 17.3 Os nad yw'r Partion yn cytuno pwy ddylai'r Cyfryngwr fod, yna gall y naill barti neu'r llall ofyn i CEDR benodi un.
- 17.4 Caiff y Weithdrefn Enghreifftiol ei newid i gymryd i ystyriaeth o unrhyw ddarpariaethau perthnasol o'r Cytundeb neu unrhyw gytundeb arall y gall y partion ddod yn rhan ohono yng nghyswllt cynnal y cyfryngu.
- 17.5 Bydd y naill Barti a'r llall yn ymdrechu orau y gallant i sicrhau bod y Cyfryngu yn cychwyn o fewn ugain diwrnod gwaith o gyflwyno'r hysbysiad cyfryngu a thalu ffi'r cyfryngwr mewn cyfrannau cyfartal.
- 17.6 Bydd unrhyw gytundeb y daw'r partion iddo o ganlyniad i gyfryngu yn rhwymo'r partion, fel sydd wedi ei osod allan yn y Weithdrefn Enghreifftiol, ond os na chafodd yr anghydfod ei ddatrys trwy gyfryngu o fewn 10 diwrnod gwaith o gychwyn y cyfryngu, yna gall y naill ochr neu'r llall gychwyn camau cyfreithiol (ond nid cyn hynny).
- 17.7 Ni fydd Cymal 17 hwn yn gwahardd y naill ochr na'r llall rhag cymryd y camau hynny yng nghyswllt camau cyfreithiol fel y tybiant sy'n angenrheidiol neu'n ddymunol i amddiffyn eu safle, gan gynnwys cyhoeddi neu fel arall gymryd camau i atal cyfnodau cyfyngu rhag dod i ben a gwneud cais am ryddhad interim, ond heb ei gyfyngu i hyn.

YN DYST o hyn gosododd y Cyngor ei Sêl a gweithredodd y Cwmni AGB y Cytundeb hwn fel Gweithred y diwrnod a'r flwyddyn a ysgrifennwyd gyntaf cyn hyn

Gosodwyd Sêl Gyffredin Cyngor Gwynedd at hyn ym mhresenoldeb:)

Llofnodydd Awdurdodedig

Gosodwyd Sêl Gyffredin [Y CWMNI AGB] at hyn ym mhresenoldeb:

)

Llofnodydd Awdurdodedig

Llofnodydd Awdurdodedig

DRAFT

Atodlen 1 – Ardal Map AGB

Caernarfon



Bangor



Atodlen 2 – Gwasanaethau Gwaelodlin Safonol Cyngor Gwynedd **Caernarfon / Bangor**

Manylion darpariaeth gwasanaethau Cyngor Gwynedd (CG) yn yr Ardal Gwella Busnes (AGB) arfaethedig. Gwybodaeth i'w gynnwys yn yr atodlen hon o'r cytundeb gwaelodlin ac yn adlewyrchu'r gwasanaethau safonol a ddarperir gan CG.

Mae'r gwasanaethau a lefel y gweithgareddau a nodir yn Atodlen 2 yn amodol ar ganlyniadau'r adolygiad gwariant cynhwysfawr a gynhelir ar hyn o bryd gan Gyngor Gwynedd. Gwneir unrhyw newidiadau arfaethedig i'r gwasanaethau hyn trwy ymgynghoriad â'r AGB fel sydd wedi ei osod allan ym mhara 5.8 y cytundeb hwn

Cynhwysir mapiau'r ardal AGB arfaethedig ar derfyn y ddogfen hon. Y strydoedd a gynhwysir yn llawn neu yn rhannol yn yr ardal AGB arfaethedig lle darperir gwasanaethau yw :-

Caernarfon	Bangor
Castle Square / Y Maes	High Street / Stryd Fawr
Pool Street / Stryd Llyn	Station Road / Stryd yr Orsaf
Greengate Street / Tan y Bont	Ffordd Gwynedd
Hole in the Wall Street / Stryd Twll yn y Wal	Deiniol Road / Ffordd Deiniol
Palace Street / Stryd y Plas	Tan-y-Fynwent
Shirehall Street / Stryd y Jêl	Waterloo Road / Stryd Waterloo
Bangor Road / Stryd Bangor	Garth Road / Ffordd Garth
Pool Hill / Penllyn	Glanrafon
St Helens Road / Ffordd Santes Helen	Dean Street / Stryd y Deon
Church Lane / Lôn yr Eglwys	Ashley Road
Northgate Street / Stryd Pedwar a Chwech	Brick Street
High Street / Stryd Fawr	Mount Street
Lôn Crwyn	Plas Llwyd Terrace
North Penrallt / Penrallt Uchaf	Tan y Fynwent
Lôn Twthill	Ebenezer Place
Slate Quay / Cei Llechi	York Place
Castle Ditch / Pendeitsh	Ffordd y Ffynnon
Castle Hill / Allt y Castell	Sackville Road / Ffordd Sackville
Bridge Street / Bont Bridd	
Pool Side / Penllyn	
Bank Quay / Cei Banc	
Glan Môr / Crown Street	
Doc Fictoria	
Balaclava Road / Balaclafa	
Church Street / Stryd yr Eglwys	
Market Street / Stryd y Farchnad	
Pretoria Terrace / Rhes Pretoria	
Castle Street / Stryd y Castell	
Mill Lane / Lôn y Felin	
South Penrallt / Penrallt Isaf	
Pool Lane / Pen y Graig	
Allt Pafiliwn	

Gwasanaethau Rheoleiddio

1. Rheoli Cynllun Gwella Ffyrdd

1.1. Goruchwylio a rheoli cynlluniau gwella ffyrdd arfaethedig yn ardaloedd yr AGB.

2. Rheoli, Cynllunio a Gorfodaeth Traffig

2.1. Creu gorchmynion Rheoleiddio Traffig dros dro a pharhaol, h.y., Parcio, Cyflymder, cyfyngiadau Uchder a Phwysau a systemau unffordd a chau ffyrdd.

2.2. Rheoli cydgordio gwaith ar y Briffordd.

2.3. Sicrhau defnydd diogel a llif rhydd y briffordd, trwy drwyddedu a gorfodi.

3. Rheoli Parcio

3.1. Rheoli Meysydd Parcio ym mherchenogaeth CG neu sy'n gyfrifoldeb iddynt yn ôl polisiau sefydledig CG a deddfwriaeth a rheoliadau cenedlaethol. Mae'r rhain yn cynnwys :-

Caernarfon	Bangor
- Ffordd Glan y Môr Uchaf	- Kyffin Square
- Galeri	- Minafon
- Balaclafa	- Glanrafon
- Greengate Street	- Y Canondy
- Maes Parcio Aml-lawr Penllyn	- Rhes Plas Llwyd
- Ffordd y Felin	- James Street
- Ffordd Glan y Môr Uchaf	

3.2. Gweithgareddau gorfodaeth parcio statudol a sifil yn ardal yr AGB sydd yn cynnwys gorfodaeth mewn meysydd parcio a pharcio ar y stryd. Mae swyddogion gorfodaeth traffig yn gweithio yn ddyddiol yn ardal yr AGB i orfodi rheoliadau ar gyfer pawb sy'n defnyddio'r ffyrdd.

3.3. Rheoli bolardiau rheoli traffig lle maent wedi eu gosod yn ardal yr AGB.

3.4. Rheoli cynlluniau parcio preswylwyr lle maent eisoes wedi eu sefydlu yn ardal yr AGB.

4. Trwyddedu

4.1. Yn ardal yr AGB a nodwyd, mae CG yn darparu gweithgareddau trwyddedu ynghylch y canlynol:

- Defnyddio goleuadau traffig, sgipiau a sgaffaldiau;
- Defnyddio byrddau-A, cadeiriau a byrddau mewn manau cyhoeddus
- Darparu trwyddedau am ddigwyddiadau yn ôl y gofyn yn ardal yr AGB.

5. Cludiant Cyhoeddus

5.1. Rheoli canolbwyntiau trafndiaeth yn ardal yr AGB gan gynnwys gofal, cynnal ac ymateb i fandaliaeth.

5.2. Cynnal a chyfoesi Byrddau Ymadael.

5.3. Monitro bod y ddarpariaeth cludiant cyhoeddus o ganolbwyntiau trafndiaeth yn cadw at delerau ac amodau'r contract.

5.4. Comisiynu darpariaeth cludiant cyhoeddus o ganolbwyntiau trafndiaeth.

Priffyrdd a Gwasanaethau Bwrdeistrefol

6. Glanhau Strydoedd

- 6.1. Yn y manau a gynhwysir yn yr AGB mae Cyngor Gwynedd yn glanhau strydoedd fel mater o drefn ac yn gofalu am finiau sbwriel bychain
- 6.2. Mae ardaloedd yn yr AGB wedi eu cynnwys yn y cynlluniau glanhau presennol sydd yn nodi pa mor aml y dylid glanhau er mwyn cydymffurfio a chodau ymarfer ar gyfer sbwriel a gwastraff.
- 6.3. Rhannwyd tir a reolir gan y corff dyletswydd (Cyngor Gwynedd) yn bedwar prif barth: dwysedd defnydd uchel, dwysedd defnydd canolig, dwysedd isel, ac ardaloedd gydag amgylchiadau arbennig. Mae tir wedi ei neilltuo i un o'r pedwar parth ac fe'i rheoli yn unol â hynny. Mae **Atodiad 1** (isod) yn nodi'r math o dir ym mhob categori. Nodir y parthau hyn ar fapiau ac y mae **Atodiad 1** yn rhoi gwybodaeth am yr ardal o fewn yr AGB.
- 6.4. Oriau Gweithredu - 06:00 – 18:00

Gwasanaeth Glanhau Dwys / Glanhau dan bŵer

- 6.5. Mae manau cyhoeddus yng Nghaernarfon yn cael eu glanhau yn ddwys yn flynyddol. Caiff manau cyhoeddus a phalmentydd eu glanhau dan bŵer yn ychwanegol pan gyfyd yr angen yn ardal yr AGB arfaethedig.

Graffiti

- 6.6. Eiddo a reolir gan Gyngor Gwynedd neu yn eu meddiant – bydd Cyngor Gwynedd yn symud graffiti gan gynnwys deunydd tramgwyddus neu hiliol o adeiladau yn eu meddiant neu dan eu rheolaeth.
- 6.7. Eiddo preifat – Bydd Cyngor Gwynedd yn cyngori ac yn helpu perchenogion eiddo ynghylch symud graffiti o eiddo preifat. Lle bo hynny'n gymwys, mae modd darparu gwasanaeth symud ar amodau y cytunir arnynt ac os adenillir costau a ddaw'n rhesymol i'w rhan.

7. Cyfleusterau Cyhoeddus

- 7.1. 3 Y prif gyfleusterau cyhoeddus sydd yng Nghaernarfon :-

Lleoliad

Yr Empire, Ffordd Glan y Môr *
Allt y Castell
Penllyn *

Oriau Agor

9am – 6pm
6am – 7pm
7am – 7pm (gaeaf)
6am – 7pm (haf)

*mae'r toiledau hyn yn codi 20p ar hyn o bryd

- 2 Prif gyfleusterau cyhoeddus ym **Mangor** yn ardal yr AGB @-

Lleoliad

Tan y Fynwent
Glanrafon

Oriau Agor

7am – 7pm
8am – 6pm

- 7.2. Mae gan gyfleusterau cyhoeddus yng Nghaernarfon/Bangor dîm unswydd sy'n gyfrifol am gynnal a glanweithdra'r cyfleusterau trwy gydol y dydd.

8. Caeau chwarae – Caernarfon yn unig

- 8.1. Mae caeau chwarae sydd yn cael eu cynnal yn yr AGB yn Stryd Pedwar a Chwech
- 8.2. Cânt eu harchwilio unwaith y mis i nodi unrhyw risgiau newydd neu ychwanegol ac i gynnal safonau iechyd a diogelwch yn y cae chwarae. Mae gwaith gofal a thrwsio yn cael ei wneud lle bo angen

9. Torri Gwair a Thrin Gerddi

- 9.1. Yn yr AGB mae gwaith cynnal gwair yn cael ei wneud fel a ganlyn :-
 - Safon uchel
 - Safon ganolig
 - Ger ardaloedd 30mya
- 9.2. **Caernarfon** – gwely blodau ger y gylchfan a ger yr orsaf fysus. Mae'r manau a nodir yn cael gwaith cynnal ar gyfartaledd bob 10 – 14 diwrnod, ond mae hyn yn dibynnu i raddau ar yr amodau tyfu, e.e., gallwn dorri'n amlach yn ystod cyfnodau o dyfu cyflym, neu wneud llai yn ystod cyfnodau sych.

Bangor – Gerddi'r Beibl. Mae'r manau a nodir yn cael gwaith cynnal ar gyfartaledd bob 10 – 14 diwrnod, ond mae hyn yn dibynnu i raddau ar yr amodau tyfu, e.e., gallwn dorri'n amlach yn ystod cyfnodau o dyfu cyflym, neu wneud llai yn ystod cyfnodau sych.
- 9.3. Bydd llwyni yn cael eu tocio/siapio ddwywaith y flwyddyn fel arfer. Bydd gwaith tocio ychwanegol yn cael ei wneud yn ôl y galw er mwyn diogelwch.
- 9.4. Mae gwair yn cael ei dorri trwy ddefnyddio mathau gwahanol o beiriannau yn dibynnu ar rwyddineb mynediad, e.e., defnyddir peiriannau lladd gwair wrth gerdded mewn manau llai ar hyd **Lord Street** etc, tra bod manau mwy a pharciau yn cael eu torri trwy ddefnyddio peiriannau lladd gwair sy'n cael eu llywio fel ceir ac unedau cylchdro ar dractorau. Mae **Atodiad 1** yn nodi'r manau a'r drefn o dorri - **Caernarfon**
- 9.5. Mae gwair yn cael ei dorri trwy ddefnyddio mathau gwahanol o beiriannau yn dibynnu ar rwyddineb mynediad, e.e., defnyddir peiriannau lladd gwair wrth gerdded mewn manau llai, tra bod manau mwy a pharciau yn cael eu torri trwy ddefnyddio peiriannau lladd gwair sy'n cael eu llywio fel ceir ac unedau cylchdro ar dractorau. Mae **Atodiad 1** yn nodi'r manau a'r drefn o dorri - **Bangor**

10. Cyflwr y briffordd ac archwiliadau

- 10.1. Archwiliadau Priffyrdd – Bwriad archwiliadau diogelwch yw nodi pob diffyg sy'n debyg o achosi perygl neu anghyfleustra difrifol i ddefnyddwyr y rhwydwaith neu'r gymuned yn ehangach. Nodir amlder archwiliadau yn **Atodiad 1** ac y maent yn seiliedig ar gategori'r gerbydlon
- 10.2. Diffyg Categori 1– Lle mae angen sylw ar frys oherwydd bod y diffyg yn berygl yn syth neu ar ddigwydd. Diogelu neu drwsio o fewn 24 awr. Mae lefel uchel o ymateb ymhen 2 awr hefyd ar gael lle tybir bod diffygion yn peri risg arbennig o uchel.
- 10.3. Diffyg Categori 2– Lle nad yw'r diffyg yn berygl yn syth neu'n debyg o ddigwydd. Trwsio yn ystod y rhaglen nesaf fydd ar gael (risg bychan)

11. Cynnal ac Archwilio Goleuadau Stryd

Math o weithgaredd	Gweithgaredd	Safon Adrannol	Safonau Cod Ymarfer
Ymatebol	Amser ymateb i drin diffygion Categori 1, niwed i'r unedau gan wynt, difrod gan drawiad a gwifriad agored.	Trin neu wneud yn saff diffygion Categori 1 - sylw mewn argyfwng mewn 2 awr os yw'n bosib.	1 diwrnod gwaith mewn argyfwng. 5 diwrnod gwaith ddim mewn argyfwng.
Ataliol	Newid Lampau	Newid unigol os yw'n methu	Llosgi i ddifodiant, amnewid lampau tan iddynt fethu. Newid lampau mewn grŵp yn ddibynnol ar y math.
	Llusern – mewnol ag allanol	Archwiliad gweledol yn flynyddol ac yn fanwl fel yr angen.	Chydymffurfio gyda'r amnewid lampau mewn grŵp.
	Peintio colofnau	Fel yr angen	Fel yr angen o'n ddim hirach nag 10 mlynedd.
	Profion Strwythurol.	Archwilio gweledol blynyddol ond asesu os oes angen profion strwythurol ar ôl 10 mlynedd.	Archwilio gweledol gyda bob ymweliad cynnal a chadw ac yn unol â'r adroddiad ILE Rhif 22
Monitro Cyflwr	Golau wedi methu neu rwystrau o ddeiliant, llystyfiant neu bosteri anghyfreithlon.	Patrôl sgowntio yn y nos bob 4 wythnos. Ymateb i adroddiadau 3ydd parti.	Patrôl bob 14 diwrnod calendar a gallai fod hirach yn yr haf.
	Archwiliadau a phrofion trydanol	Wedi'i amserlenni mewn trefn gylchredol mewn cyfnod am o leiaf 6 mlynedd neu ymweliad trin	Mewn cyfnod o ddim mwy na 6mlynedd.

12. Rheolaeth asedau manau cyhoeddus.

- 12.1. Mae asedau manau cyhoeddus yn derbyn archwiliadau ffurfiol rheolaidd yn bennaf ar gyfer pwrpas rheolaeth risg ac i adnabod gwaith cynnal a chadw ymatebol angenrheidiol. Gallai asedau manau cyhoeddus cynnwys - meinciau, bolardiau, cerfluniau, ffynhonnau, biniau, coed ayyb. Mae amllder archwiliadau yn ddibynnol ar werthusiadau risg ag anghenion rheolaeth yr ased. Gallai archwiliadau cael i'w cynnal yn fisol, chwarterol, 6misol neu'n flynyddol. Bu hefyd cynnal archwiliadau cyflwr wrth ymateb i adroddiadau o ddifrod neu achos penodol. Gallai adolygu amllder archwiliadau wrth ymateb i newidiadau mewn amgylchiadau.

Ardal AGB arfaethedig gyfredol

Caernarfon



Bangor

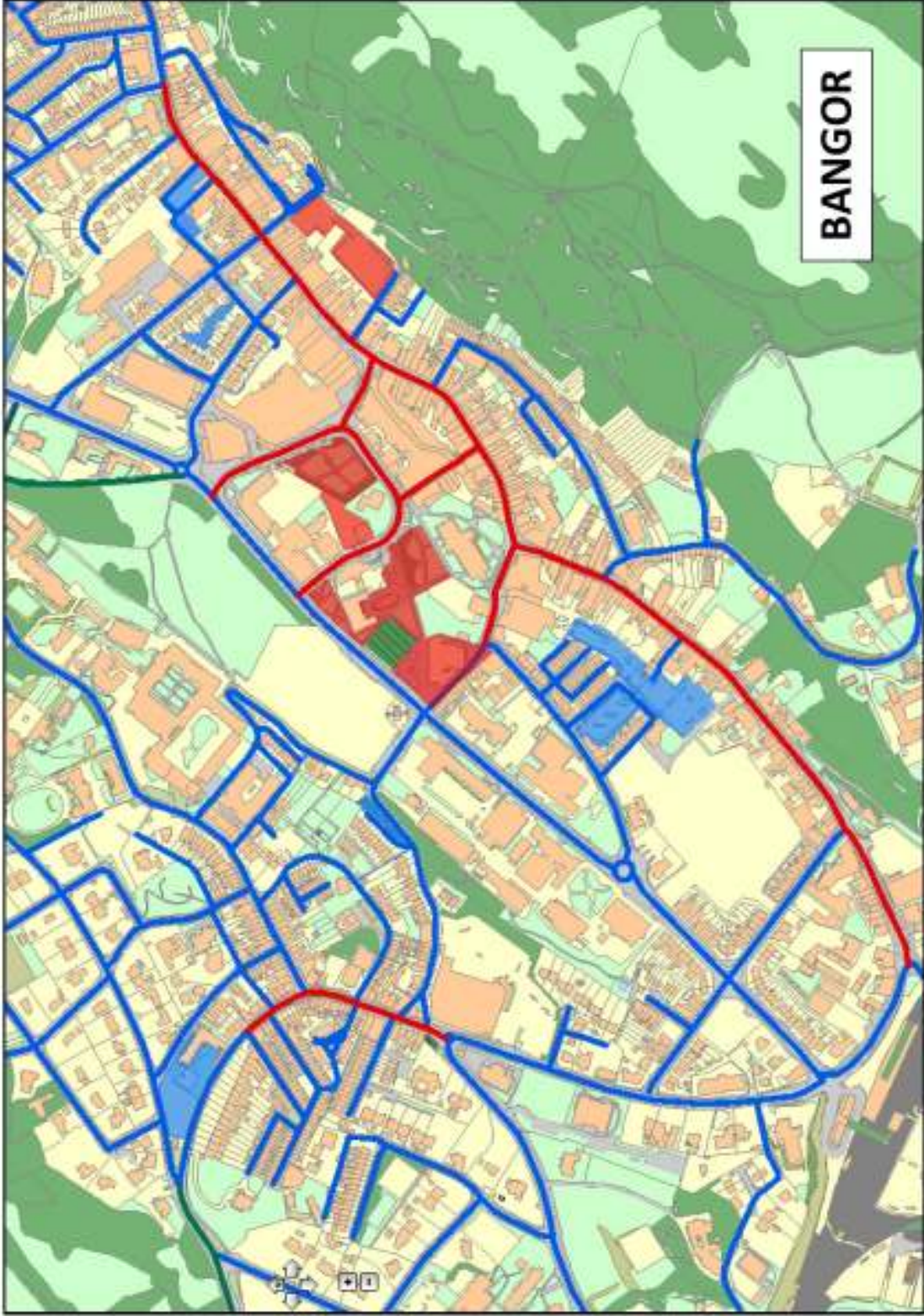


Atodiad 1 – Parthau



CAERNARFON

STRYD/STREET	PARTH/ZONE	DWYSEDD/INTENSITY
— (Red line)	— (Red area)	UCHEL/HIGH
— (Blue line)	— (Blue area)	CANOLIG/MEDIUM
— (Green line)	— (Green area)	ISEL/LOW



BANGOR

STREET STREET	PARTIAL/ZONE	DENSITY/INTENSITY
[Red line]	[Red box]	DENSE/HIGH
[Blue line]	[Blue box]	CANAL/MEDIUM
[Green line]	[Green box]	ISOLATED